

我家門前
有條

圳



嘉南大圳開工滿百週年主題展
導覽志工手冊

目 錄

- | | | |
|---|------|----|
| 一 | 展覽目的 | P1 |
| 二 | 策展論述 | P2 |
| 三 | 空間配置 | P6 |
| 四 | 各區介紹 | P7 |

展覽目的

臺灣水圳文化是獨一無二、不能取代亦無法再生的珍貴文化資產，其中蘊含的歷史意義，就像是一部史書巨作讓我們理解過去的歷史脈絡與生活軌跡。適逢2020年烏山頭水庫暨嘉南大圳開工滿百年，文化部決議協同各部會策劃一系列紀念活動，其中包含以「**主題策展**」方式呈現八田與一技師及嘉南大圳歷史內涵，串連烏山頭水庫提高文化觀光能量。

全案名稱：嘉南大圳開工滿百週年主題展

展覽主題名稱：我家門前有條圳

展覽地點：八田與一紀念園區 動畫館

開展日期：109年12月18日 ----- 常設展

展覽內容：以「八田與一」與「嘉南大圳」為中心，從人文歷史面向探討兩者對臺灣社會的影響，凸顯其紀念價值，帶領民眾認識水圳記憶的故事。



策展 論述

1. 策展風格與主題
2. 展場主人翁
3. 策展故事脈絡
4. 策展架構

I 我家門前有條圳

我家門前有條圳，後面烏山頭。
烏山頭啊水庫唷，平原綠油油。
小圳裡，有水流，灌溉永不休。
埤圳綠波，三年輪作，嘉南物產優。



策展風格與主題

此次展覽風格定調為「親民、童趣」，以「故事化」與「情境化」的方式呈現，運用輕鬆寫意敘事方式轉譯繁重的歷史，娓娓道出這本嘉南大圳百年故事書。

主題名稱借鏡兒歌「我家門前有小河」取作「我家門前有條圳」，希望藉由童趣的展覽名稱吸引民眾觀展，就像自己家門前真的有條嘉南大圳一樣，對大圳產生興趣和感情。



展場主人翁



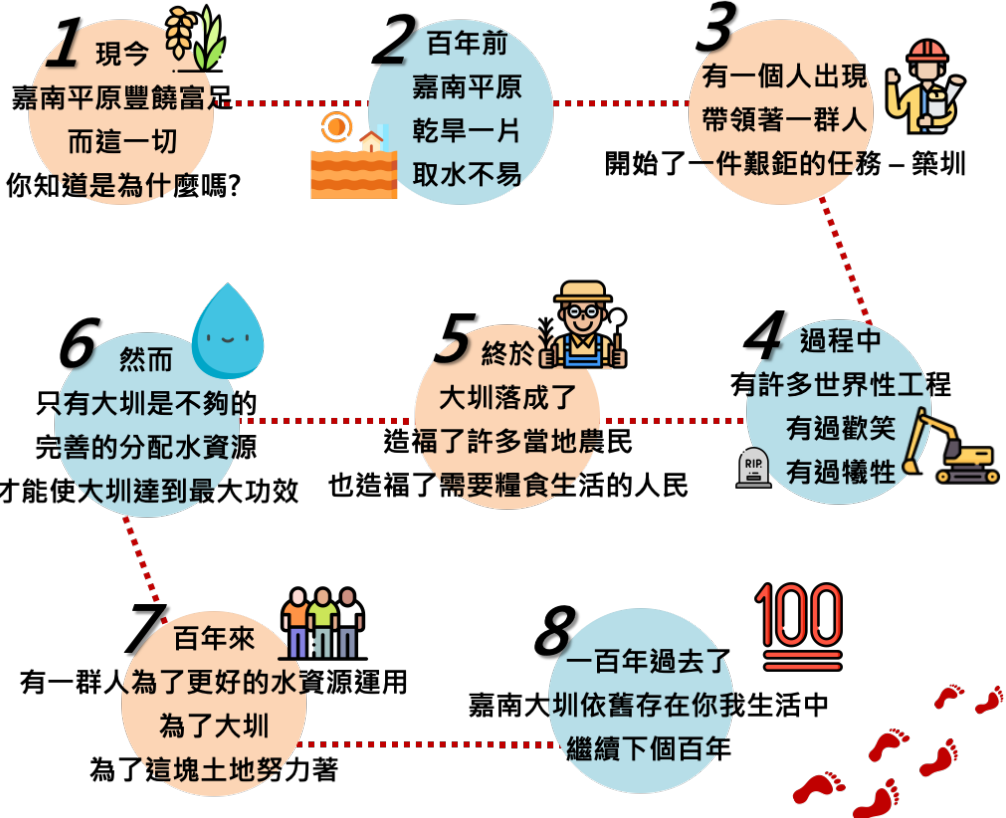
此次展覽設置了「展場主人翁」阿圳伯，讓整體展場氛圍調性更活潑、更平易近人。阿圳伯會出現在展場的各個角落，作為展區的指示牌，引導觀者在展區互動體驗。





策展故事脈絡

此次展覽運用**倒敘法**呈現，讓民眾在初入展場時看見現今富饒的嘉南平原，並回溯到百年前，帶領民眾一同回到1920年感受大圳興建的壯闊、體驗工人們築圳的生活及艱難，以及慢慢走向2020年，瞭解到水利會對於大圳的營運及改革。





策展架構

<p>嘉南糧倉</p>	<p>呈現現今富饒的嘉南平原，並回溯到百年前，告訴民眾百年前的嘉南平原並非如現在的富饒及嘉南大圳的興建原因。</p>	<p>1-1 嘉南平原的富饒</p> <p>1-1-1 前言：策展概論 1-1-2 嘉南平原作物風光</p> <p>1-2 嘉南大圳緣起總說</p> <p>1-2-1 嘉南大圳興建緣起 1-2-2 幸福的農民</p>
<p>築圳那天</p>	<p>呈現1920~1930年嘉南大圳的興建工程及築圳工人生活介紹。</p>	<p>2-1 嘉南大圳水利工程</p> <p>2-1-1 嘉南大圳水路工程 2-1-2 嘉南大圳水利工程特色 2-1-3 機械工程與生活樣貌</p> <p>2-2 築圳工人生活圈與見聞軼事</p> <p>2-2-1 築圳工人生活圈 2-2-2 大圳見聞軼事</p> <p>2-3 築圳的血淚</p> <p>2-3-1 大型停工事件與殉工碑</p>
<p>圳流百年</p>	<p>呈現百年來嘉南農田水利會是如何營運嘉南大圳，以及圍繞著大圳所發生的趣事。</p>	<p>3-1 水權與水利會</p> <p>3-1-1 水權的觀念 3-1-2 水權的經營者-水利會介紹與沿革</p> <p>3-2 關於配水這件事</p> <p>3-2-1 如何配水 3-2-2 圳與人的趣事</p>

空間配置

築圳那天

- 1 2-1-1 嘉南大圳水路工程
- 2 2-1-2 嘉南大圳水利工程特色
- 3 2-1-3 機械工程與生活樣貌
- 4 2-2-1 築圳工人生活圈
- 5 2-2-2 大圳見聞軼事
- 6 2-3 築圳的血淚



圳流百年

- 1 3-1 水權與水利會
- 2 3-2-1 如何配水
- 3 3-2-2 圳與人的趣事

紀念區

- 1 集章區
- 2 網美打卡區

嘉南糧倉

- 1 1-1-1 前言：策展概論
- 2 主視覺意象
- 3 服務臺
- 4 1-1-2 嘉南平原作物風光
- 5 1-2-1 嘉南大圳興建緣起
- 6 1-2-2 幸福的農民



各區介紹

1. 入口處規劃
2. 第一展區 – 嘉南糧倉
3. 第二展區 – 築圳那天
4. 第三展區 – 圳流百年
5. 紀念區
6. Line@智慧互動導覽系統



入口處規劃 – 策展概論與歌詞燈箱



入口處一進來，為此次**展覽主視覺與策展概論**，使觀者在初入展場時，即可瞭解到整體展場氛圍與展覽理念。策展概論旁之燈箱內，將用展場主人翁開場介紹與「我家門前有條圳」之歌詞創作之插畫做為內容。



第一展區

嘉南糧倉

以倒敘手法搭配吸睛意象，開啟對嘉南大圳之認識

在民眾初步入展場時，我們將利用**情境佈置**，使民眾看見現今嘉南平原富饒的樣貌，並利用**倒敘手法**回溯到百年前嘉南平原看天田的情景，讓民眾能夠更深刻的體會到嘉南大圳對這塊土地的影響。期望藉由這樣的安排，讓民眾能夠輕鬆的進入原本繁重的歷史與水利工程，提高觀展之興趣。



嘉南平原作物風光

展板標題：漫遊農田樂



此區為「**嘉南平原意象情境佈置**」，主要分為兩個部分：

1. 「**農作物箱籃**」：上方天花板懸吊透明壓克力箱，裡面裝載農作物，透過視覺設計，呈現嘉南平原富饒的模樣。
2. 「**漫遊嘉南平臺**」：地面平臺上呈現嘉南平原由烏山頭水庫到大海之沿途樣貌，使觀者能夠了解嘉南平原作物「水頭」、「水尾」之差異。

展示內容摘要

漫遊農田樂

嘉南平原是臺灣最大的平原，在嘉南大圳的灌溉下，從原本不易耕作的旱田成為如今農產豐收的大糧倉。平原上的作物，因為距離水源的遠近及土質而有所差異，例如官田、六甲一帶較靠近烏山頭水庫，土壤為不易透水的黏土，故多種植水稻與菱角；而距離水源較遠的麻豆、善化及學甲等區，為水分易流失的沙質土，故多種植柚子、地瓜及小蕃茄等無需過多水分的作物；靠近沿海地帶的七股地區土壤鹽分含量高，因此多為魚塢及鹽田。

烏山頭水庫至大海沿途樣貌

越靠近水源處所種植的作物為需要較多水分的菱角及水稻，越遠離水源則是需水量較少的作物，靠近出海口處則多為魚塢及鹽田。





嘉南大圳興建緣起

展板標題：大圳的誕生



將**四個促成大圳興建的主要事件**，串聯成完整的故事脈絡，使觀者宛如在閱讀一本以嘉南大圳為名的故事書。展版以**齒輪風格**呈現，寓意著嘉南大圳的出現帶動著嘉南平原的運行，翻轉了平原看天田的困境。其中，右下角小齒輪可通過轉動看見缺角內的內容，讓展板上的齒輪設計除了視覺層次外，也增添了不少趣味性。

展示內容摘要

大圳的誕生

【等雨、等水、等收成，佛系耕種看天田】

一百年前，嘉南平原並不如現在的富饒，環境因素成為平原極大的考驗。夏天和秋天是梅雨以及颱風來襲的時節，常因降雨過多而產生水患；入秋後至隔年春季卻又因為降雨過少而造成乾旱。降雨季節分布不均以及無良好的水利設施調解水量，使得土地上的農民如佛系耕種般等著天公伯發號施令，才能夠知道自己是否有足夠的水源灌溉田地，因此被稱為所謂的「看天田」。

【水利設施要建、還是不建，這是個問題】

在1916年，新任的嘉義廳（今雲林、嘉義、臺南曾文溪以北等地）廳長相賀照鄉注意到嘉南平原耕種問題，便向總督府提出興建水利設施的要求。事實上，過往總督府已多次派人前往嘉南地區調查建造水利設施的可能性，但因為嘉南平原幅員廣大，建設全面性的灌溉設施難度太高而放棄。

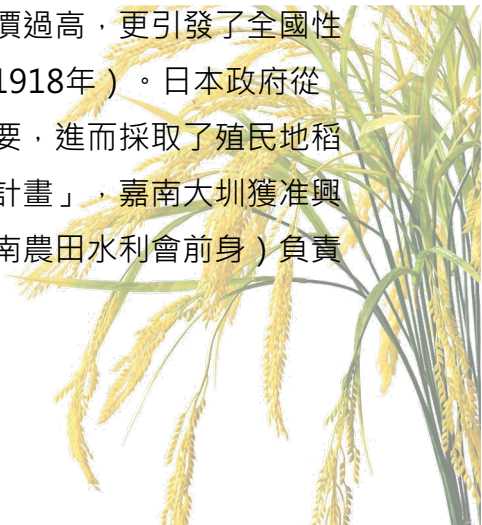


【八田與一南漂嘉南】

因嘉義廳廳長相賀照鄉再三請求，總督府指派了畢業於東京帝國大學土木工學科、曾協助設計桃園大圳的技師八田與一再次前往勘查嘉南平原。經過八田與一仔細調查與規劃過後，提出了「官佃溪埤圳計畫」。但此計畫因為所需經費過高，遭大藏省（為日本政府現今財務省）以「調查不充分」、「過度理想化」等理由駁回。

【日本地方媽媽搶米搶出了嘉南大圳】

第一次世界大戰期間，歐洲戰事帶動軍備需求，間接幫助日本工業化，經濟蓬勃發展但也帶來通貨膨脹，在工業化、農村人口流失的背景下，大戰末期俄國發生革命，日本決定向西伯利亞出兵擴大自身利益，糧商紛紛囤積糧食哄抬價格，導致日本國內糧價飆漲。日本家庭主婦們上街抗議米價過高，更引發了全國性的搶米暴動，史稱為「米騷動事件」（1918年）。日本政府從此事件中意識到確保穩定糧食來源的重要，進而採取了殖民地稻米增產措施，終於批准了「官佃溪埤圳計畫」，嘉南大圳獲准興建，由「公共埤圳嘉南大圳組合」（嘉南農田水利會前身）負責著手進行。





幸福的農民

展板標題：幸福的農民



播放嘉南大圳宣傳影片《幸福的農民》，藉由影像實際拍攝出來的施工會議、過程及農民反應等畫面，讓觀者能夠相對於文字有更深度的機會感受嘉南大圳興建時的年代感。

展示內容摘要

1927年總督府拍攝《幸福的農民》宣揚嘉南大圳建設成效，由於當時興建嘉南大圳有許多反對聲音，所以影片內容刻意營造水圳會帶來豐收與富裕的景象，希望可以增加更多農民支持大圳的興建與經營。

影片2005年經由數位化整理後共分為3卷，此次選放第1卷，影片內不僅呈現了嘉南大圳的工程現場，亦呈現圳道興建後的豐收情景。

影片時長：3分55秒

影片來源：國立臺灣歷史博物館收藏

第二展區 築圳那天

那條水圳與那群人的出現，歷史脈絡中的理性與感性

以**嘉南大圳興建工程**為主題，介紹大圳規劃時有哪些特色水利工程與應用之機具，並進而談到圍繞著大圳的那群築圳工人，藉由築圳工人的生活樣貌與見聞軼事，讓觀者感受到大圳溫情的一面。最後，停工事件與殉工碑的故事，呈現出大型建設下的血與淚，增加整體歷史脈絡的情感厚度。



設計理念

在遊戲中了解嘉南大圳如何放水

遊戲規則

- 步驟 1：選擇想要灌溉哪塊農田
- 步驟 2：觀測好要灌溉的農田，事先調整好水門以利順利灌溉
- 步驟 3：從送水口處放入圓球，讓代表「水」之圓球滾出
- 步驟 4：若球順利滾入農田，配水任務成功！



嘉南大圳水利工程特色

展板標題：烏山頭水庫大壩工程



此區將展示烏山頭水庫大壩工程，知名的「**半水成式工法**」，展板上內容將區分為四大塊：

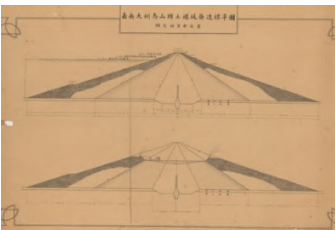
1. **總說**：介紹烏山頭水庫大壩和半水成式工法的緣起
2. **借大自然之力的半水成式工法**：半水成式工法施作方式
3. **理想與現實的差距**：比較大壩設計圖與實際施工圖之差異
4. **半水成式vs分層滾壓式**：與曾文水庫大壩「分層滾壓式」築壩工法之比較，讓民眾了解築壩工法的差異

展示內容摘要

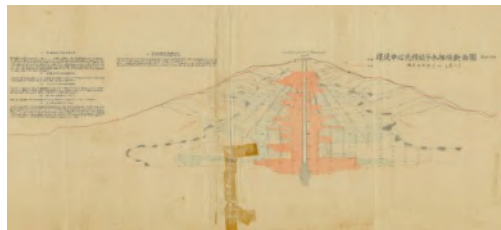
半水成式工法

「半水成式工法」也稱「濕式土堰堤工法」、「半水成填充式工法」，興建時，壩堤中心底部截水牆先用鋼筋混凝土建造，其餘砂石材料透過工事用蒸汽機關車搬運至壩址堆積，再透過水柱強力水柱噴射，讓水流帶動砂土，最粗的鵝卵石會被留在外層，最細的黏土則被沖刷進內層形成不透水層，最後經由夯實，使整個壩體結構緊密黏實。這樣的壩體具有相當的彈性，能夠有避震之效，且一般大壩多以水泥為主要建材，烏山頭大壩所用的水泥卻只佔全部建材的萬分之五，其他都是在地取材的土石自然物，故更趨於自然，對生態影響較小，是個兼具功能性與環保永續的建設。

理想與現實的差距



烏山頭水庫堰堤（大壩）設計圖



烏山頭水庫堰堤（大壩）實際施工圖

大壩設計圖中可見各層界面為整齊的直線，但因使用半水成式工法，較難控制材料到達相對應位置，所以實際施工圖中可見界面為不規則的曲線，較不穩定，使日後需花費較多精力來觀測及維護保養。

半水成式 vs 分層滾壓式



烏山頭水庫大壩「半水成式」

將所有築壩材料運送至壩址後以水柱沖刷分檢材料至各層，並輔以人力及獸力夯實。



曾文水庫大壩「分層滾壓式」

預先分檢好各層所需之築壩材料，將其依規劃分批送至壩址層層堆疊，且每堆積30公分即以機器滾壓夯實，壓密度檢驗合格後，在下層填築前先將本層刨鬆約10公分，再倒入新的填築材料，以確保各分層緊密結合，也因此滲水率較半水成式低。



機械工程與生活樣貌

展板標題：築圳歲月光廊



此區為**築圳時期老照片**之展示，共將老照片分為三大主題展示：

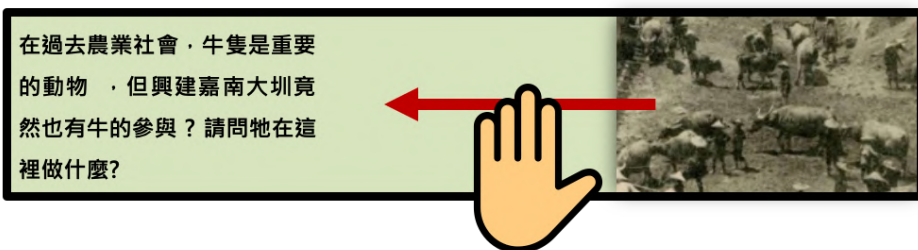
1. 築圳最佳助力員（大型機械）
2. 築圳建設現場直擊（工程建設）
3. 築圳工人的身影（築圳工人）

另外，也將搭配《**築圳秘辛大探索**》**小遊戲**展示築圳時期老照片，讓觀者可以透過趣味遊戲發現老照片中的小故事。

《築圳秘辛大探索》遊戲說明

1. 取用築圳時期老照片的局部截圖作為線索，讓民眾可以先猜測圖片中正在做什麼。
2. 滑動滑門裝置看見後方的完整照片。
3. 看見事件全貌後了解照片所發生的人事物，藉此了解到築圳時的情景。

1 首先，會看見問題和一張局部截圖，讓民眾從截圖中思考答案。



2 將第一張圖片往左滑，露出第二張照片，第二張照片為該截圖之完整版。



3 將照片全滑出後，即可看見解答，探索出完整的築圳秘辛。



展示內容摘要

築圳最佳助力員 – 大型機械

嘉南大圳興建規模浩大，單靠人力來建造十分困難，因此，八田與一親自負責從國外購買大型土木機械，包括大型蒸汽怪手、傾倒車、巨型幫浦車、56噸蒸氣機關車頭、大型混凝土攪拌機等。在大型機械的輔助下，大大縮短了工期，可謂築圳的最佳助力員。

築圳建設現場直擊 – 工程建設

嘉南大圳興建工程浩大，主要分為烏山頭水庫、烏山嶺引水隧道、取水、給水、排水、防潮防洪等工程，每項工程分頭進行後陸續完成。由於工程難度大與各項外在因素，原預計施工6年，最後工期延至10年才完工，總體建設經費由臺灣總督府及地主、地方人士負擔共計54,000,000多萬日圓。

築圳工人的身影 – 築圳工人

嘉南大圳開始興建後，由於臺灣缺乏專業土木技術人才，因此大圳組合提供2倍年薪、賞金6個月、竣工賞金18個月的優渥待遇來招募日本技工。而在基礎勞工的部分，工程一天即需上千個人力，故吸引大量勞動者應徵，也間接帶動勞動薪資上漲。在這群築圳工人的辛勤下，嘉南大圳才得以有完工的一天。



築圳工人生活圈-情境佈置

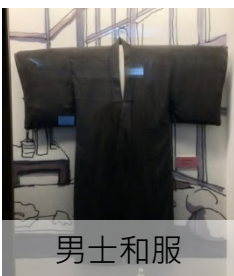
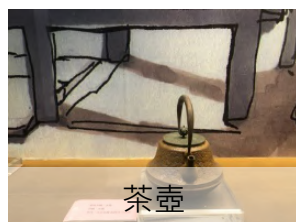
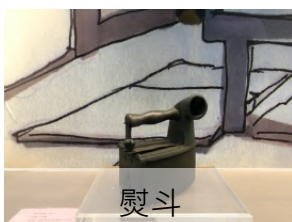
展板標題：八田小宅



利用榻榻米、屏風營造日治時期的日式風情，並於周遭擺飾文物、服飾，介紹當時的生活器具，讓觀者彷彿回到八田與一的居所，體驗當時的生活氛圍。此區為**禁止進入**區，民眾不可踏上榻榻米。

展示內容摘要

文物展示





2-2-1 築圳工人生活圈-生活圈介紹與影片播映

展板標題：烏山頭生活、愛·無國界 園區興建影像紀錄片



此區主要介紹築圳時期為了讓工人們安心工作，八田在他們居住的生活圈內所打造的生活及娛樂設施。

內容呈現上將以「人」「事」「物」三大脈絡之情境化方式將當時生活圈的設施與活動介紹給觀者，展示手法有二者，分別為**築圳名人日曆**及**生活圈拉牌箱**。一旁播放《愛 無國界》紀錄片，呈現現代園區修建時的過程，讓觀者透過影片初步了解所處園區（八田與一紀念園區）的歷史。

築圳名人日曆

人

八田與一

26

木曜日

事

〈今日行程〉
參加女兒家長會

放置嘉南大圳知名人物名稱：

八田與一

外代樹（八田與一太太）

枝德二（嘉南大圳組合管理者）

筒井丑太郎（嘉南大圳技師長）

陳阿十（臺籍員工，八田與一書記）

行程規劃皆為當時生活圈中有的設施或是活動，例如「參加女兒家長會」就是寓意著當時生活圈中有興建學校。

生活圈拉牌箱

箱子中附有拉牌，每個拉牌把手上會有一個主題對應拉牌的內容，抽出後牌子上的內容即為當時工人宿舍生活圈中有的設施或活動。

拉牌設施規劃：

宿舍群、網球場、射箭場、大浴場、學校、
醫院、電影院、戲劇表演、節慶活動。



展示內容摘要

烏山頭生活

築圳過程中，工人們需住在偏遠的山區工地中，由於交通不便，即使想家也無法隨時回家。八田與一體恤下屬，認為有好的生活環境才能讓員工安心做好工作，因此於烏山頭興建了68棟、能容納234戶的職員宿舍，讓工人們與眷屬一同居住於此。除此之外，興建了許多生活所需的醫院、學校、大浴場，以及箭術練習場及網球場等運動設施，使整個宿舍區形成了一個完整的生活圈。八田與一也經常在宿舍安排戲劇表演、電影放映、慶典等活動，讓員工工作之餘能夠放鬆身心。

愛·無國界 園區興建影像紀錄片

八田與一紀念園區是為了紀念嘉南大圳之父——八田與一，緬懷他對於嘉南地區的奉獻所設立的，園區原址為築圳工人們過去的宿舍區，歷經多年屋舍早已倒塌崩毀，於2009年開始修復部分宿舍區，2011年正式開放參觀。在修復木作宿舍群時，為了忠實呈現原貌，負責修復工程的技師還遠赴八田與一的故鄉——石川縣拜訪八田與一的家人取得屋舍歷史資料，並考據當地建築，引進日本木匠技術來施作。現在，讓我們透過【愛·無國界 園區興建影像紀錄片】，一同探訪園區的歷程！

影片時長：15分45秒

影片來源：西拉雅國家風景區管理處



此區以「**1930放送亭**」為主題佈置，設置**仿日治時期的收音機**，利用裝置內的預錄語音訴說嘉南大圳百年來所發生的見聞軼識。見聞軼事題材取自**真人真事改編**，共計會有3則，各別錄製成為時1~2分鐘之語音故事。透過大圳曾發生過的趣事，讓大家認識不同面向的大圳。除此之外，**展牆設計成半立體日式房屋風格之設計**，搭配一張長椅擺設，讓觀者在此區互動時，不只能聽故事，還能夠達到拍照打卡的效果。

展示內容摘要

珍惜生命，水利會關心你

【圳惜生命】

某天正午，掌水工阿土伯一如往常的出門巡視自己轄區內的水路，走著走著，突然看見圳道中間有一位穿白衣的女子站在圳道中央，正逢農曆七月，阿土伯嚇得以為自己撞見鬼影，因為每年都會有人選擇跳進嘉南大圳輕生。走近一看，竟然是一位全身濕透的婦人，不知怎麼的就跑到了圳道水路中，同時，婦人也注意到阿土伯，並向他呼救，阿土伯趕緊呼叫支援，將白衣婦人救起，並好奇的詢問婦人怎麼會站在圳道中央，因為圳堤很高，她是如何下去的？

經過婦人的說明，才了解到她因為久病纏身，與家庭種種生活上的壓力，覺得未來沒有希望與期待，在清晨來到嘉南大圳的圳道旁，縱身一躍，希望結束生命。然而在落水的瞬間，心裡就後悔了，原來自己還有許多放不下的親人與責任，於是，拚盡全力的爬上水路中僅有20公分寬的分隔道，也因為正值夏天，日照強烈，婦人怕曬，只好緩慢移動至橋下遮陰，等待救援。

前來救援的同仁，聽完婦人的故事後，安慰他、鼓勵她要珍惜生命，因為輕生並不是最好的選擇。嘉南大圳是嘉南平原重要的灌溉渠道，無奈，總會有人選擇跳進圳道輕生，水利會也因此圳道旁設立了告示牌，提醒大家：「珍惜生命，水利會關心您」，期望藉此挽回每個珍貴的生命，溫暖他們的心。

與環境共融的水利設施

【小兔子送公文】

在一個溫暖的午後，隆田工作站的站長阿星來到了烏山頭水庫辦公，和堰堤工作站的站長阿忠商討公事。兩人討論著公事與分享近期的所見所聞，突然，窗外經過了一隻小兔子吸引了他們的注意，小兔子在草地上跳啊跳的，看得兩位站長心情都跟著好了起來，於是也一同走出戶外，和小兔子一起沐浴在陽光底下，感受著微風夾帶著水庫的水氣，舒爽宜人。

兩人走近小兔子一看發覺，咦～小兔子的耳朵好像怪怪的，一支耳朵微微彎曲，不似另一支直直豎起，再仔細觀察後，才發現原來這隻小兔子的右耳受傷了。小兔子受傷的耳朵也讓站長們對牠印象特別深刻，更偷偷幫兔子取了一個小名叫做「右右」。後來的幾天，阿忠站長也時常會在堰堤工作站外看見右右，站內的職員更戲稱右右是他們的隱藏版員工呢！

某個週五，阿星站長又來到了烏山頭水庫辦公，不過這次因為行程比較趕，阿星站長並沒有往上走到堰堤工作站找阿忠站長，而是希望阿忠站長幫他把要審核的公文送下來，讓他待會開完會能夠直接帶回去。等待的過程中，阿星站長隨意在園區辦公室周圍閒晃，突然，一抹可愛的身影吸引了他的注意，沒想到竟然是右右！阿星站長覺得有趣極了，從堰堤工作站到園區辦公室路程有一公里以上，右右竟然就這樣跳了過來，甚至比要騎車送公文下來的阿忠站長還快，看得阿星站長會心一笑。

等到阿忠站長拿著公文出現時，阿星站長笑著調侃道：「看來以後你不用再親自送公文了，你們家小兔子送公文的速度可能都比你快呢！哈哈」

烏山頭水庫運用生態工法興建，在水利會的營運下，並沒有過度的人工開發，將自然環境維護的良好，也因此水利會的職員們對於在工作中遇到野兔、蛇或是各種昆蟲動物都習以為常，更常常戲稱這些大自然裡的好朋友是他們的老同事呢！烏山頭水庫風景區還有什麼美麗的風景與可愛的小動物呢？等你一起來發掘喔！

圳道的清潔，你我有責

【大圳的守護神】

阿明是最近剛搬來嘉南大圳附近居住的居民，某天，他開著車來到了大圳旁，左看看，右看看，一見四下無人，就把從家中帶來的垃圾倒在了圳道裡。倒完垃圾後，當阿明要開車離開時，突然發現車子不管怎麼樣都發不動，下車檢查時引起一旁農民大叔的注意。

大叔告訴阿明其實剛剛他有發現阿明亂丟垃圾的行為，會對環境造成汙染，並告訴阿明這附近有一座小廟，而小廟裡的神明是這一帶的守護神，應該是看見阿明亂丟垃圾所以在懲罰他。大叔建議阿明趕緊將垃圾撿起來，並誠心誠意的去廟裡和神明請求原諒。阿明雖然很不願意又半信半疑，但依舊將垃圾撿起來，並去廟裡誠心道歉。非常神奇的，車子就在阿明做完這些動作後，能夠發動了！

幾年後的某一天下午，阿明又再度開車來到了圳道旁，一個不注意，阿明手中的飲料罐就掉落在圳道旁的草叢，懶惰的他竟然就沒有將垃圾撿起。而就在他要開車離開時，同樣的事又發生了，車子不管怎麼樣都發不動。阿明回想起上次的經驗，於是立刻去將垃圾撿起，並到廟中跟神明承認錯誤。奇怪的是，這次即使做了這些，車子依舊發不動。就在阿明苦惱時，當年的農民大叔又出現了，告訴他這次亂丟垃圾屬於累犯，需要更有誠意一點才能得到原諒。

聽完大叔的話，阿明開始一個一個撿起圳道旁其他人亂丟的垃圾，直到清理的差不多了，再度走進廟中與神明表達歉意，並承諾自己未來會固定到圳道周圍幫忙撿垃圾，好好維護大圳的清潔。果然，當做完這一切後，車子又能發動了。後來，阿明也遵守了他的承諾，成為大圳清潔的守護者，為大圳的營運付出了一份力。

嘉南大圳的清潔維護極為重要，水利會人員在巡視時，很常會發現圳道中有民眾丟棄垃圾，或是水中有污染物排入，導致水質優養化，這樣的情況常常導致水利會需花費更多心力與金錢來維護大圳。因此，大圳的清潔需仰賴民眾發揮公德心，一同努力來維護。



築圳的血淚

展板標題：築圳的血淚



箱體上方放置5篇「臺灣日日新報」築圳時期報紙與其中、英、日翻譯。

此區主要講述大圳興建時所發生的**停工事件**和**工安意外**，以及**殉工碑**的故事。除了展本文字外，亦呈現《臺灣日日新報》於築圳時期的相關報導。

展板上主要的內容有三：

1. 【關東大地震重創日經濟，大圳工程慘遭延宕】
2. 【大圳工程驚傳爆炸！工安意外接連發生阻進度】
3. 【殉工碑文藏巧思，築圳工人圳情永流】

展示內容摘要

關東大地震重創日經濟，大圳工程慘遭延宕

1923年9月，日本關東大地震震驚全國，超過14萬人死亡，日本政經局勢大亂，臺灣總督府向日本本土提供巨額的救災及重建基金，導致財政陷入困局，連帶影響嘉南大圳補助金被遭大幅刪減。嘉南大圳整體工程面臨經濟困難，如曾文溪大橋、烏山嶺隧道工事只得暫時宣告停工。由於經費緊縮，只好把工程拖延並縮小原來的施工規模，公共埤圳嘉南大圳組合（嘉南農田水利會前身）也必須裁撤約半數的員工。而八田與一的裁員名單中多是優秀且有作為的工作者，原因是為了保護工作能力較低劣的人能留下來繼續工作。而優秀的員工除了有資遣費外，八田與一也盡力奔走為他們謀取適任的工作。因地震發生，大圳工程延宕四年，最終耗時十年才完工。

大圳工程驚傳爆炸！工安意外接連發生阻進度

烏山嶺蘊含豐富天然氣，在烏山嶺隧道於1922年開始興建後，因爆破山壁與挖掘隧道引爆天然氣的意外時有所聞，以同年12月爆炸為築圳期間最嚴重的工安意外，造成五十多人傷亡，隧道即停工至隔年才復工。此外，尚有許多意外使建設延宕，如1927年隧道砂石崩落壓死一名工人；1928年，隧道西口爆破時，火藥引爆天然氣，造成兩名工人死傷；1929年，砂石從列車上掉落砸傷工人、排水工程有兩人溺死。築圳十年，因公殉職者共134人，罹難者以臺灣人為多數，可見大圳工程之危險性。

殉工碑文藏巧思，築圳工人圳情永流

築圳十年殉職事故不斷，1930年完工後，築圳所有工作人員成立了「交友會」，並推舉八田與一擔任會長。在交友會成員的提議下，在烏山頭水庫建立一座殉工碑以追悼因工程而罹難的夥伴們。石碑下方刻有八田與一親自撰寫的悼念文，碑後及兩側石壁依殉難先後順序、不分臺日籍地刻上殉難者的名字。該碑至今依然佇立在烏山頭水庫風景區內，許多遊客都會前往憑弔。大圳的建設改善了嘉南平原看天田的困境及人們的生活，工人們付出的汗水和生命都將永存土地深處，如圳道水流般源遠流長。

第三展區 圳流百年

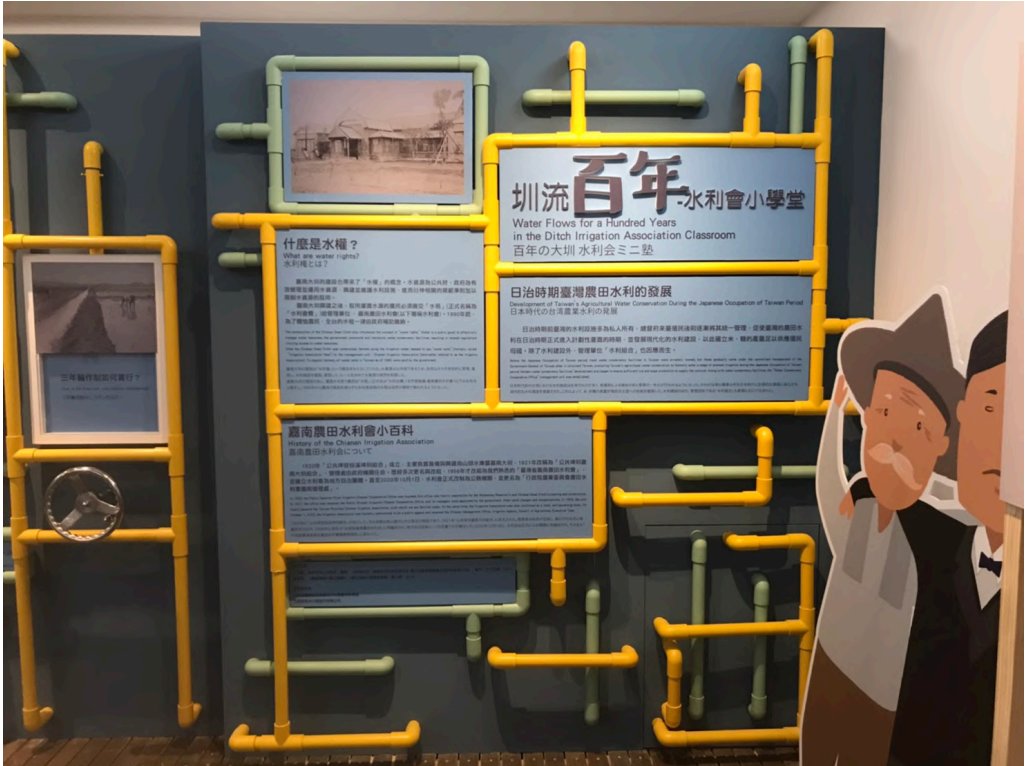
水利英雄對大圳的經營，趣味互動體驗增加真實感

此區藉由介紹水利會，**使民眾了解為何嘉南大圳能夠運行百年**，而在這其中他們又是如何配水、如何與農民鬥智鬥勇的維護用水公平，在**趣味故事與互動遊戲**的呈現下，使整體策展層次更加豐富。期望民眾在展覽的最後，瞭解到嘉南大圳與我們的生活其實是息息相關的，從百年前開始，到下一個百年，持續地為了這塊土地努力著。



水權與水利會

展板標題：圳流百年 水利會小學堂



此區介紹水權觀念與農田水利會的營運，使觀者逐漸瞭解嘉南大圳在水權經營上的歷程。

展示內容摘要

什麼是水權？

嘉南大圳的建設也帶來了「水權」的概念。水資源為公共財，政府為有效管理並運用水資源，興建並維護水利設施，進而衍伸相關的規範準則加以限制水資源的取用。嘉南大圳興建之後，取用灌溉水源的農民必須繳交「水租」（正式名稱為「水利會費」）給管理單位——嘉南農田水利會（以下簡稱水利會）。1990年起，為了體恤農民，全台的水租一律由政府補助繳納。

日治時期臺灣農田水利的發展

日治時期前臺灣的水利設施多為私人所有，總督府來臺殖民後則逐漸將其統一管理，促使臺灣的農田水利在日治時期正式進入計劃性灌溉的時期，並發展現代化的水利建設，以此確立米、糖的產量足以供應殖民母國。除了水利建設外，管理單位「水利組合」也因應而生。

嘉南農田水利會小百科

1920年「公共埤官佃溪埤圳組合」成立，主要負責籌備與興建烏山頭水庫暨嘉南大圳，1921年改稱為「公共埤圳嘉南大圳組合」，管理者由政府機關任命。歷經多次更名與改組，1956年才改組為我們熟悉的「臺灣省嘉南農田水利會」，並確立水利會為地方自治團體。直至2020年10月1日，水利會正式改制為公務機關，並更名為「行政院農業委員會農田水利署嘉南管理處」。



關於配水這件事

展板標題：關於配水這件事、 配水大功臣掌水工



此區展板將由兩種方式呈現，分別為「無互動固定式展板」及「互動式水閥問答板」。

「**無互動固定式展板**」：介紹嘉南大圳營運上所使用之配水方式與掌水工的工作。

「**互動式水閥問答板**」：讓觀者藉由轉動仿製水閥裝置，轉出文字展板，覆蓋在上層之文字展板為問題，轉動水閥後，上層展板將被往上拉，露出下層之答案展板。趣味的水閥裝置，不僅符合此區配水之主題，也讓觀者能夠主動去接觸資訊量較大的展版文字。

展示內容摘要

三年輪作制

將每一給水區以150甲為單位劃分3小區，其中一區於夏季栽培水稻，一區種植甘蔗，此兩區按時給予必要之灌溉。剩餘一區為雜作區，概不給水。按此方式循環利用，以3年為一週期，輪流灌溉土地。

用水評估流程規劃

嘉南大圳在供灌之前，各地工作站會先評估所屬區域的作物特性與灌溉面積，並匯報預估用量給嘉南農田水利會，由水利會評估整體用水量。待水利會彙整與分配好各區用水後，再通知烏山頭水庫放水日期與用水量，各工作站也會接到水量通知並往下分配。

掌水工的任務

- 〈調度用水〉協助水利會協調農民用水與開關水門調節用水量。
- 〈圳道維護〉清除水路中的雜物與雜草，並防止水門遭惡意破壞。
- 〈溝通協調〉與農民溝通放水時間，並處理農民間的用水糾紛。

掌水工的困境與解決方法

掌水工的工作量和高工時無法吸引年輕人加入，已面臨高齡化的困境。因此，農田水利處提出《農業尚愛水i-Water，智慧管理田水》計畫，透過雲端系統遙控水門開關，並監控各區即時雨量與土壤含水量等。不過此計畫尚在實驗中，期待未來能藉由科技來減少人力成本。



圳與人的趣事

展板標題：圳情聊天室



透過**實物展品的展示**與**訪談影片播放**，讓觀者看見在現代，嘉南大圳周遭所發生有趣的人事物與水利人員對大圳的情感。

訪談影片訪談者



嘉南農田水利會 楊明風會長
水利會營運嘉南大圳心得分享

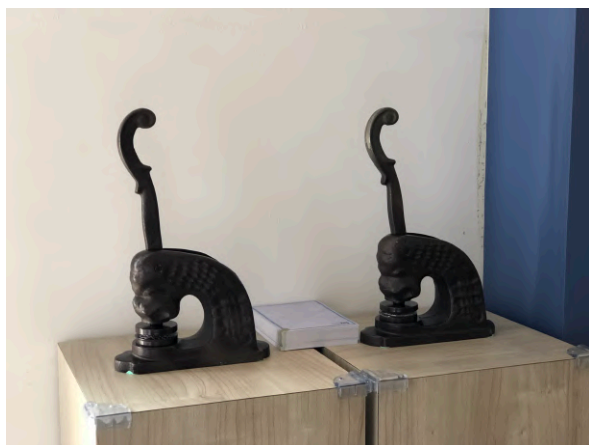


隆田工作站 陳艷星站長
嘉南大圳的在地灌溉經營

紀念區 – 集章 & 網美拍照打卡



大型故事書搭配花材燈具等佈置作為拍照打卡點



提供兩款鋼印及鋼印紙供壓印紀念

鋼印



鋼印



LINE@

LINE@智慧互動導覽系統

為延伸展覽效益，運用line@智慧互動
導覽系統串連展場與周邊園區，使民眾除獲
取展覽資訊外，還可了解所處園區的資訊。



掃描加阿圳伯為好友

三大按鈕規劃



跟著主人翁一起逛展場

「嘉南大圳開工滿百週年展」[展覽導覽](#)



周圍景點推薦

烏山頭水庫風景區 & 八田與一紀念園區景點[隨機介紹](#)



FB粉專連結

八田與一紀念園區粉絲專頁[連結](#)